

Verkiezingsprogramma 2015-2019

ChristenUnie Zuid-Holland



Zuid-Holland heeft een typisch Nederlands polderlandschap gecombineerd met veel steden en werkgelegenheid. Zuid-Holland strekt zich uit van de bollenstreek in het noorden tot de eilanden in het zuiden en van de Hofstad in het westen tot vestingwerken in het oosten.

Drieënhalf miljoen inwoners wonen, werken, recreëren en verplaatsen zich op een relatief kleine oppervlakte. Dit vraagt om een goede ruimtelijke indeling van de provincie; om duidelijke keuzes voor een duurzame inrichting van onze leefomgeving.

Inleiding

Zuid-Holland is de mooiste provincie en moet dat blijven! Nieuwe bedrijvigheid, goede woningen, veel natuur en meer recreatie; het kan allemaal in Zuid-Holland. Het vraagt wel om duidelijke keuzes, want niet alles kan op dezelfde plek en hoe groot Zuid-Holland ook is, ook hier is geen ruimte in overvloed. De ChristenUnie wil in 2015-2019 voor heel Zuid-Holland het verschil maken. Uw stem betekent:

1. Goed leven in Zuid-Holland

De ChristenUnie staat voor een gezonde, veilige en mooie leefomgeving. Een leefomgeving met ruimte, schone lucht en groen in een dorp of een stadswijk waar het prettig wonen en recreëren is, de burens bekenden zijn en er zorg is voor elkaar. Dat is goed leven in Zuid-Holland. Zoveel mensen, bedrijven en voorzieningen en weinig ruimte. Dat vraagt om scherpe keuzes bij de inrichting van ons grondgebied, om zuinig omgaan met wat waardevol is én om zorgvuldig beheer. Dit is simpelweg een opdracht als goed rentmeester. De ChristenUnie wil daarvoor eenvoudige, duidelijke kaders in één nieuwe integrale visie op de leefomgeving in Zuid-Holland met een actieplan Schone Lucht.

2. Impuls voor (streek)economie en duurzame energie

Niet de vierkante meters kantoren en bedrijventerreinen tellen, maar de economische sectoren met toegevoegde waarde en duurzame werkgelegenheid. De life-science bedrijvigheid, de greenports en mainport zijn van groot economisch belang, maar ook de landbouw en de vis- en maritieme clusters zijn essentieel voor een krachtige regio. De ChristenUnie wil het MKB versterken en verbinden aan de economische topsectoren. Verder wil de ChristenUnie de regionale economie een sterke impuls geven, waaronder de promotie van gezonde streekproducten. Dat brengt economie en natuur dichtbij huis en zorgt tegelijk voor minder transportbewegingen. Hierbij past minder gebruik van energie, grondstoffen en water en een beter gebruik van aardwarmte, restwarmte en reststoffen als (voedsel)afval. De ChristenUnie wil in 2015 een provinciaal Energieplan presenteren.

3. Veilig en bereikbaar

Stad of dorp; waar we ook ondernemen, werken of wonen, goede en veilige bereikbaarheid is heel belangrijk. Er is een wereld te winnen door het beter benutten en veiliger maken van wegen en vaarwegen en het optimaliseren van het openbaar vervoer door koppeling van vervoersstromen en goede bereikbaarheid van openbaar vervoer haltes en –knooppunten. De ChristenUnie zet het beheer en onderhoud van wegen en vaarwegen op één. Dit zorgt voor zuinig ruimtegebruik en voorkomt kapitaalvernietiging. Verder focust de ChristenUnie zich op het verbeteren van de verkeersveiligheid. 63% van alle provinciale wegen voldoet niet aan de nieuwste veiligheidsnormen. Dat is niet acceptabel.

4. Belasting omlaag

De provincies heffen belasting door “opcenten” op de motorrijtuigenbelasting. Met dat geld én het geld uit het landelijk provinciefonds doet de provincie Zuid-Holland haar werk. In de afgelopen jaren gingen de opcenten niet omhoog, maar Zuid-Holland kent nog wel het hoogste tarief van alle provincies. De ChristenUnie wil de opcenten verlagen of op z'n minst op een gelijk niveau houden. De ChristenUnie wil een efficiënt en krachtig bestuur in Zuid-Holland.

Onze visie

De ChristenUnie vraagt u opnieuw het vertrouwen om in de komende periode in de provincie Zuid-Holland namens u allemaal, maar in het algemeen belang, dienstbaar te zijn. Dienstbaar voor een duurzame leefomgeving en dienstbaar aan de Schepper van deze leefomgeving. Uw stem zorgt ook direct voor een sterke vertegenwoordiging van de ChristenUnie in de Eerste Kamer. Op 26 mei 2015 kiezen alle statenleden van Nederland gezamenlijk de nieuwe leden van de Eerste Kamer.

De kandidaten van de ChristenUnie leven met het Woord van God in hun persoonlijk leven en hanteren de Bijbel als norm voor hun politieke handelen. Dat vraagt een voortdurende inspanning om christelijke waarden te vertalen in concrete standpunten. Belangrijk uitgangspunt is het zorgvuldig omgaan met de Schepping, die ons als rentmeester is toevertrouwd. Dat betekent dat de ChristenUnie bij beleidsvoorstellen kijkt naar de langetermijneffecten voor mens, dier en natuur. Zo krijgt duurzaamheid heel concreet vorm. De ChristenUnie staat hierbij midden in de samenleving en wil samen met mensen, bedrijven, maatschappelijke organisaties, kerken en andere overheden de samenleving vorm geven en daarbij inspelen op nieuwe trends en ontwikkelingen. De ChristenUnie ziet dit ook als een opgave voor het nieuwe provinciebestuur.

De provincie zet zich in voor een provinciale samenleving waarin de Schepping en de samenleving tot Gods eer, centraal staan. Het provinciebestuur gaat daarom ook open, integer en dienstbaar om met macht en invloed. De provincie is de bestuurslaag bij uitstek om bovenregionale vraagstukken op te pakken. Bijvoorbeeld op het gebied van milieu, recreatie en vervoer en voor alles wat de verbinding brengt tussen dorp en stad. De provincie is ook bij uitstek in staat om afstemming en verbinding tussen gemeenten te stimuleren.

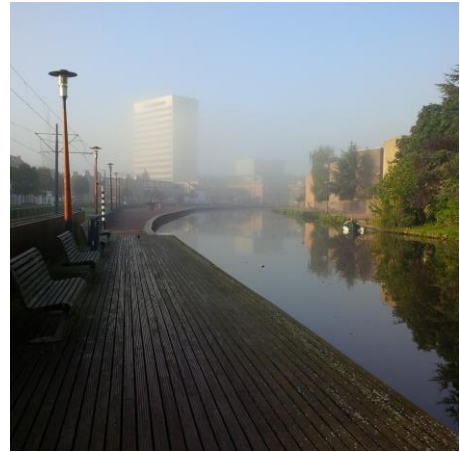


De 4 punten nader verklaard:

[1] Goed leven in Zuid-Holland: gezonde, veilige en mooie leefomgeving

Zuid-Holland is mooi. De karakteristieke stads- en dorpsgezichten, het prachtige culturele erfgoed, de gevarieerde landschappen en de talloze leefbare woonstraten maken Zuid-Holland tot een geweldige provincie om in te wonen. Het water, de duingebieden en andere bijzondere natuur- en recreatieplaatsen zorgen ervoor dat Zuid-Holland ook een ideale plek is voor recreatie en ontspanning. Zuid-Holland heeft mooie steden met rijke historie én veel mooie open landschappen. De provincie heeft een belangrijke rol als het gaat om de bescherming en inrichting van de leefomgeving. Omdat de ruimte voor al deze functies in onze leefomgeving beperkt is, wil de ChristenUnie dat hierin een goede afweging gemaakt wordt, waarbij de leefbaarheid voorop staat en er ruimte is voor mensen om samen te leven, in een schone en veilige omgeving met zorg, respect en oog voor elkaar. De kerken en andere maatschappelijke instellingen spelen hierin een grote rol. Een ander voor de ChristenUnie belangrijk thema is de leefbaarheid in de kleine kernen. De langjarige trend van 'de trek naar de stad' lijkt zich door te zetten, vrijwel ongeacht het woningaanbod in de kernen. De stad trekt. Daarop moeten provincie en gemeenten inspelen. Voor de ChristenUnie telt: voorzieningen op het platteland moeten bereikbaar zijn en blijven; van pinautomaat en supermarkt tot breedbandinternet. Ook moeten de dicht(er)bevolkte steden leefbaar blijven, dat is: voldoende licht, lucht en ruimte hebben.

In de afgelopen vier jaar heeft de ChristenUnie veel bereikt als het gaat om zuinig ruimtegebruik. De zogeheten “ladder van duurzame ontwikkeling” wordt door onze motie nu breed toegepast. Bij elk ruimtelijk besluit is het verplicht om eerst te motiveren waarom er binnen bestaand gebied geen mogelijkheden zijn om de bouwplannen te realiseren, voordat open landschap mag worden ingezet voor nieuwe bebouwing. Het provinciebestuur moet hierin zelf het goede voorbeeld geven. Een ander voorbeeld van sterke inzet op zorgvuldig ruimtegebruik is de plaatsing van windmolens. Die kunnen niet op elke plek. De ChristenUnie is daarom zeer kritisch op zoek geweest naar plaatsen waar de windmolens wél in het landschap zijn in te passen.



De ChristenUnie wil in 2015-2019:

1. Eén provinciale visie op de leefomgeving. Met behulp van deze visie kan een integrale afweging gemaakt worden tussen het bepalen van de juiste plek voor het toevoegen van nieuwe functies (bijvoorbeeld wonen, werken, mobiliteit, natuur, (water)recreatie, en waterberging en het beschermen van bestaande functies en kwaliteiten (bijvoorbeeld op het gebied van bodem, geluid, lucht, natuur en cultureel erfgoed). De functies hoeven daarbij niet altijd strak van elkaar gescheiden te zijn. Een zekere functiemenging moet mogelijk zijn, zo lang dit geen (grote) conflicten oplevert. De ChristenUnie staat voor een gezonde, veilige en mooie leefomgeving met ruimte voor gewenste ontwikkelingen.
2. Na een tijdperk van doorgaande individualisering is er nu -onder financiële druk- veel meer aandacht voor maatschappelijke verbanden en sociale netwerken bij hulp- en zorgvragen. Voor de ChristenUnie zijn omzien naar elkaar en zorg voor elkaar altijd een randvoorwaarde voor samen leven. En dat moet doorklinken in het beleid en handelen van de provincie.
3. Bestaand groen beschermen en beheren. De provincie moet kwetsbare natuur beschermen tegen bedreigende nieuwe functies. Nu de Ecologische Hoofdstructuur vastligt, legt de ChristenUnie de focus niet langer op uitbreiden, maar op beschermen en beheren van natuur, waar mogelijk door agrarisch natuurbeheer. *Het Groene Hart, met onder andere unieke veenweidegebieden, en het Nationaal Landschap Hoekse Waard, zijn gebieden die bijzondere bescherming verdienen.*
4. Een goede inrichting van de ondergrond, als onderdeel van een brede visie op de leefomgeving. Onder de grond liggen veel pijpen, leidingen, tunnels en installaties voor warmte-koude opslag. Die beperken de mogelijkheden bovengronds. Ordening en bundeling met oog voor veiligheid is belangrijk. *De ChristenUnie heeft bijvoorbeeld zich helder uitgesproken dat de gemeente Barendrecht als dichtbevolkt gebied geen goede plaats is voor CO₂ afvang en opslag.*
5. Een sterke regierol van de provincie in de leefomgeving. Op basis van regionale visies worden afspraken gemaakt met gemeenten over behoefte aan woningen, bedrijfsruimtes en kantoren en over welke locaties mogelijk ontwikkeld worden. Zo wordt ‘verrommeling’ voorkomen. De provincie definieert vooraf haar belangen, zodat de gemeenten daarbinnen de leefomgeving kunnen inrichten. De provincie gaat daarover (pro)actief in gesprek met gemeenten om concurrentie tussen gemeenten en overcapaciteit te voorkomen. Burgers en ondernemers kunnen gericht hun eigen investeringen daarop afstemmen.

6. Het cultureel erfgoed beschermen, restaureren en benutten van het cultureel erfgoed. Bijvoorbeeld beeldbepalende boerderijen, molens, gemalen, kerken en industrieel erfgoed. Ons erfgoed weerspiegelt ons verleden en verdient het zichtbaar aanwezig te zijn in de toekomst. De ChristenUnie beschermt allereerst ons erfgoed via de provinciale leefomgevingsverordening. De ChristenUnie wil verder een provinciale subsidieregeling voor restauratie van cultureel erfgoed in Zuid-Holland; vaak in combinatie met herbestemming en herstructurering. *De molens van Kinderdijk en de Nieuwe Kerk in Delft zijn mooie voorbeelden van waardevol cultureel erfgoed.*
- 
7. De ondersteunende rol van de provincie bij cultuureducatie wordt voortgezet. Cultuur is een drager van christelijke normen en waarden in onze samenleving. De provincie ondersteunt gemeenten hierbij en de provincie investeert in beperkte mate in (regionale) cultuurprojecten.
 8. De aanleg van snel internet in het buitengebied ondersteunen (door middel van cofinanciering of een stimuleringsfonds). De eerste focus ligt bij gebieden met bevolkingsdaling. Dit is één concrete mogelijkheid om de leefbaarheid in het buitengebied voor de toekomst te versterken.
 9. Hoogspanningskabels binnen of tegen de bebouwde kom ondergronds aanleggen. Dit komt tegemoet aan geconstateerde negatieve gezondheidseffecten van bovengrondse hoogspanningskabels en heeft tegelijk een positief effect op het landschap.
 10. Bescherming tegen het water, voldoende aan- en afvoer en berging van water en voldoende zoet water voor consumptie en landbouw. De ChristenUnie volgt de kaderrichtlijn Water én het concept 'meerlaagse veiligheid' met dijkversterking, een goed ingerichte leefomgeving en voldoende evacuatiemogelijkheden. De dijken en keringen moeten worden aangepast aan de wettelijke normen anticiperend op de klimaatverandering. De provincie en de waterschappen dragen daarmee ook bij aan het Deltaprogramma.
 11. Het behouden en uitbouwen van een professioneel stelsel van omgevingsdiensten is nodig voor goed toezicht. De ChristenUnie wil continue verbetering van de kwaliteit van omgevingsdiensten en informatie over de staat van de leefomgeving die actueel en toegankelijk is, zodat inwoners zelf maatregelen kunnen treffen.
 12. Zeker in de dichtbevolkte steden en langs drukke wegen moet de luchtkwaliteit beter. Er is meer nodig om de luchtvervuiling tegen te gaan. De ChristenUnie wil een Actieplan Schone Lucht, bij voorkeur met andere provincies.

[2] Duurzame energie, (regionale) economie, landbouw en natuur

Een gezonde economie heeft oog voor de kansen om te ondernemen op een manier die eerlijk en respectvol is ten opzichte van de werknemers en de Schepping. De provincie Zuid-Holland is een belangrijke economische motor van Nederland met internationale bedrijvigheid, de main- en greenports en een breed scala aan midden- en kleinbedrijven. Voor behoud van voldoende banen in de provincie is het van belang dat gewerkt wordt aan een blijvend goed vestigingsklimaat voor bedrijven en dat innovatie wordt gestimuleerd. De ChristenUnie ziet het belang van de regionale economie voor duurzame werkgelegenheid dichtbij. Om die reden is het zorgelijk dat economische sectoren die van oudsher belangrijk zijn voor de provincie, zoals landbouw, glas- en tuinbouw en visserij het niet gemakkelijk hebben. Om deze traditioneel belangrijke sectoren krachtig te houden, ziet de ChristenUnie een ondersteunende rol weggelegd voor de provincie, met name als het gaat om het stimuleren van innovatie in de visserijsector. De ChristenUnie

heeft tegelijkertijd oog voor nieuwe ontwikkelingen, die kansen bieden om de regionale economie te versterken. Daarbij denkt de ChristenUnie in de eerste plaats aan de groeiende vraag naar streekproducten en eerlijk voedsel. Kansen liggen er ook in de bio-based economy. Door de opkomst van de netwerkeconomie ontstaan nieuwe samenwerkingsvormen, zoals coöperaties met nieuwe “producten” als ‘try & buy’. De ChristenUnie wil dat de provincie deze kansrijke nieuwe ontwikkelingen stimuleert. De ChristenUnie vindt het belangrijk dat de provincie met gemeenten passende antwoorden vindt op de “leegloop op het platteland”, die mede het gevolg is van de terugloop van het aantal boerenbedrijven. Dit is ook relevant in relatie tot de opgave die er ligt voor onderhoud van natuur en landschap. Ten slotte is energiebesparing en meer duurzame energieopwekking nog belangrijk. De ChristenUnie wil dat Zuid-Holland daarbij koploper onder de provincies wordt.

In de afgelopen vier jaar is veel gesproken over de Ecologische Hoofdstructuur (EHS). De diversiteit aan planten en dieren in Nederland wordt door dit netwerk van natuur geborgd. De ChristenUnie vindt het herijkte niveau toereikend om de biodiversiteit te beschermen, maar staat open voor kansen om hierin structureel versterkingen aan te brengen. De ChristenUnie heeft zich sterk gemaakt voor het halen van de doelstelling voor duurzame energie en heeft zich kritisch, maar positief opgesteld inzake windenergie.

De ChristenUnie wil in 2015-2019:

1. De regionale economie steunen. Krachtige bedrijven zijn nodig voor sterke regionale economieën. Inspelend op de zichtbare trend vindt de ChristenUnie dat er kansen liggen voor (biologische) streekproducten. Een provinciale promotie van streekproducten is één van de mogelijkheden om hieraan verder vorm te geven. Ook de combinatie van ecologische landbouw en zorg biedt kansen voor de teelt van slow food en streekproducten. *De (zorg)geitenboerderij De Mèkkerstee in Ouddorp is hiervan een mooi voorbeeld.*
2. Internationale topsectorbedrijven en meer regionaal georiënteerde bedrijven verbinden. Door deze bedrijven en de topsectoren beter met elkaar te verbinden, ontstaan nieuwe groeimogelijkheden voor het MKB. Dit is goed voor de werkgelegenheid in Zuid-Holland. Meer bedrijvigheid zorgt voor meer banen. Meer banen biedt meer mensen de kans om de ontvangen talenten te benutten.
3. De landbouw- en ook de visserijsector ondersteunen voor regionale economie- de voedselproductie en hun leefomgeving van anderen. innovatie in de visserij methoden stimuleren. *De Stellingdam vormt een Zuid Holland. Hetzelfde*

-al dan niet met Europese subsidies vanwege het economisch belang bij invloed op de (groene) De ChristenUnie wil vooral de gericht op efficiënte en duurzame visserij in Katwijk, Scheveningen en belangrijk economisch cluster in *geldt voor het maritieme cluster in de Drechtsteden.*



visserijsector ondersteunen voor regionale economie- de voedselproductie en hun leefomgeving van anderen. innovatie in de visserij methoden stimuleren. *De Stellingdam vormt een Zuid Holland. Hetzelfde*
4. Herstructurering van bestaande bedrijventerreinen, kantorenlocaties en glas- en tuinbouw. Dit zorgt voor vitale randvoorwaarden om goed te kunnen ondernemen op een locatie die aansluit bij de behoefte én zorgt tegelijk voor het openhouden van ons landschap. De mogelijkheid van een provinciaal of interbestuurlijk herstructureringsfonds wil de ChristenUnie verkennen.
5. Het gebruik van energie, grondstoffen en water reduceren. Dit levert direct milieuwinst op en is tegelijk goed voor de portemonnee. Minder energiegebruik levert minder CO₂ op en heeft daardoor minder effect op het klimaat. Minder watergebruik betekent dat de waterschappen

minder zoet water hoeven te zuiveren en opnieuw te winnen. Reductie van afval en het recyclen van afval zorgt ook dat er minder beroep hoeft te worden gedaan op nieuwe grondstoffen. Een nieuwe circulaire economie, waarbij alle gebruikte grondstoffen een nieuwe nuttige toepassing vinden, vormt een stip op de horizon. De ChristenUnie wil dat Zuid-Holland aan deze initiatieven (letterlijk) ruimte biedt, zelf het goede voorbeeld geeft en zo mogelijk afdwingt of stimuleert via de openbaar vervoer concessies, de vergunning van industrie of via andere provinciale taken.

6. Andere kansen benutten voor duurzame energie opwekking. Groenafval inzetten als biomassa is een voorbeeld, maar ook wind- en zonne-energie kunnen kansen bieden. Ook een warmtenetwerk gevoed door restwarmte uit de industrie gecombineerd met aardwarmte is potentieel kansrijk. De markt en de stand van de technologie hebben hierin het voortouw. In een nieuw provinciaal Energieplan 2015 worden de nieuwe lijnen uitgezet. *De Rotterdamse haven en het Westland zijn een goed voorbeeld hoe het bedrijfsleven samenwerkt rond energievraagstukken.*
7. Het landschap open houden. De vastgestelde kernwaarden voor kwaliteit van landschap en natuur bieden een stevig handvat om hierin keuzes te maken. Er zijn veel mooie combinaties te maken tussen landbouw en landschap en toerisme, recreatie en natuur. *Goeree Overflakkee, Duin- en Bollenstreek, Midden Delfland, De Hoekse Waard; het zijn gebieden met een kwalitatief hoogstaand landschap. Ook zuinig zijn op open stukjes landschap in dichtbevolkte gebieden, zoals de noordrand van Rotterdam, hoort hier echt bij. Voormalig Vliegveld Valkenburg verdient om die reden bij voorkeur minder dan de afgesproken 5000 woningen.*
8. De huidige plannen voor de herijkte Ecologische Hoofdstructuur uitvoeren. De komende periode heeft de provincie hier voldoende werk aan. Als zich kansen voordoen om de biodiversiteit verder te versterken, zal de ChristenUnie dat per situatie afwegen. Nieuwe natuur concurreert met andere functies, waaronder de landbouw, om schaarse grond.
9. Het agrarisch natuurbeheer wil de ChristenUnie verder vergroten. Dit moet eenvoudig en efficiënt georganiseerd worden, zodat het ondernemen en de zorg voor ons voedsel voorop blijft staan.
10. Investeren in recreatieve natuur. Voor ontspanning zoeken veel mensen uit de stad de natuur of het water op. Recreatie verbindt de stad met het omliggende land. Natuur waar je door heen kan fietsen of wandelen. Water om in te zwemmen en op te varen.
11. Investeren in erfgoedgebieden. Het beschermen van erfgoed past goed bij een recreatief en sportief gebruik ervan. Openstellen van erfgoed creëert draagvlak voor erfgoed, net als openstellen van natuurgebieden draagvlak creëert om deze gebieden te beschermen.

[3] Goed bereikbaarheid: Investeren in openbaar vervoer en wegen

Om goed te kunnen ondernemen zijn uitstekende bereikbaarheid en voldoende woonruimte in de nabijheid van werkgelegenheid nodig. Mensen moeten van hun woning naar hun werk én naar andere voorzieningen kunnen komen.

in het beleid rond openbaar vervoer zijn hierbij nodig investeert in wonen, werken zorgvuldig beheer en infrastructuur, leefbaarheid



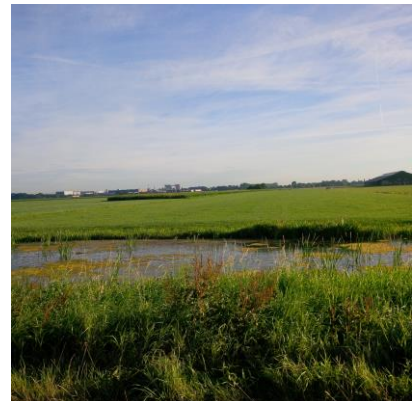
De provincie heeft een grote rol vervoer en wegen. Alle vormen en belangrijk. De ChristenUnie en mobiliteit met een focus op onderhoud van onze bestaande en verkeersveiligheid.

Er is een duidelijke trend waarneembaar van grote groei in het gebruik van de elektrische fiets. Dat gaat de mobiliteitsvraag veranderen. Verwacht mag worden dat voor het afleggen van kortere afstanden en in het woon-werkverkeer minder gebruik zal worden gemaakt van de auto.

In de afgelopen vier jaar heeft de ChristenUnie veel aandacht gehad voor diverse investeringen in mobiliteit. De ChristenUnie heeft bijvoorbeeld ingestemd met de Rijnlandroute. Hoewel het uiteindelijke tracé zeker niet onze voorkeur had, is de aanleg wel noodzakelijk vanuit het oogpunt van bereikbaarheid. Bovendien is de ChristenUnie er wel in geslaagd om met haar steun een optimale aanpassing van de oorspronkelijke plannen te realiseren. Verder heeft de ChristenUnie een teruggaveregeling bewerkstelligd voor inwoners van de provincie, die onevenredig benadeeld zijn door de verandering van een sterabonnement naar betalen per kilometer in het openbaar vervoer binnen de Zuid-Hollandse concessies.

De ChristenUnie wil in 2015-2019:

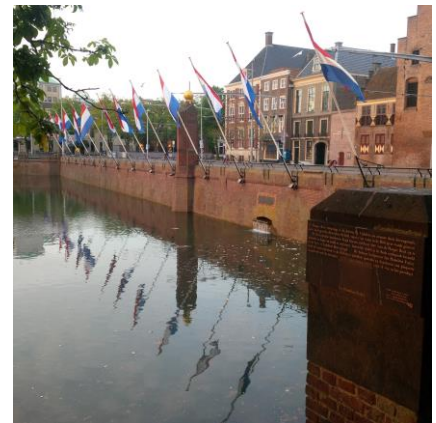
1. Investeren in zorgvuldig beheer en onderhoud van infrastructuur; wegen en vaarwegen. Dit voorkomt kapitaalvernietiging. Dit beheer en onderhoud moet eerst op voldoende niveau geregeld zijn, voordat er ruimte is voor nieuwe investeringen. Zeker de zogenaamde ‘kunstwerken’ (bruggen, viaducten, e.d.) vragen veel onderhoud. Ook bij nieuwe investeringen moet voor de start van het project vaststaan dat het onderhoud op voldoende niveau in de toekomst is gegarandeerd. Op deze wijze geeft de ChristenUnie vorm aan een duurzaam mobiliteitsbeleid voor de toekomst.
2. Goede ontsluiting per openbaar vervoer in de gebieden waar de provincie concessiehouder is: meer stations aan (nieuwe) spoor-/lightrailverbindingen. Dit betekent ook onderzoeken of verschillende vervoersstromen beter gekoppeld kunnen worden.
3. Voor alle inwoners binnen een redelijke termijn een bereikbare halte van het openbaar vervoer. Bij onrendabele lijnen moet de provincie samen met gemeenten zoeken naar goede en betaalbare alternatieven en oog hebben voor lokale initiatieven. De provincie overlegt met gemeenten over eventueel voor- en navervoer vanaf de halte van het openbaar vervoer naar kleine kernen.
4. Investeren in het optimaal benutten van bestaande provinciale wegen en vaarwegen. In navolging van een soortgelijk programma van het Rijk, blijkt er vaak veel meer mogelijk met relatief kleine ingrepen om de capaciteit te vergroten. *De huidige initiatieven om de capaciteit van de Algerabrug tussen Capelle a/d IJssel en Krimpen a/d IJssel beter te benutten, geeft aan wat de mogelijkheden kunnen zijn. Ook een Noordelijke Rondweg Rijnsburg zal een betere benutting geven.*
5. Investeren in het veiliger maken van de provinciale wegen. 63% van alle provinciale wegen voldoet niet aan de nieuwste veiligheidsnormen. Dit is niet acceptabel. De Europese Unie biedt veel mogelijkheden om hierin extra te investeren met extra financiële ondersteuning. De ChristenUnie wil eind 2015 een plan vaststellen om de veiligheid van de Zuid-Hollandse wegen te verbeteren.
6. De lopende projecten worden uitgevoerd, waaronder in ieder geval de Rijnlandroute, Hoogfrequent Openbaar Vervoer (HOV) Zuid-Holland Noord, de N207 tussen Leimuiden en Gouda/ Bergambacht en de vervoersknooppunten BleiZo en Schiedam/Schieveste. De provincie moet betrouwbaar zijn en de projecten in een vergevorderd stadium afronden. *De ChristenUnie wil een goede inpassing van -en goede aansluiting van andere infrastructuur op- de Rijnlandroute.*
7. Dat nieuwe investeringen goed in de omgeving worden ingepast. Dit zijn praktische mogelijkheden om de leefbaarheid te versterken. *De inpassing van de A13-A16 is hiervan een goed voorbeeld, waarbij de lokale ChristenUnie gepleit heeft voor een inpassing zonder extra geluidshinder.*



8. Voldoende parkeerplaatsen langs provinciale wegen - onder meer voor vrachtwagens - en in de buurt van openbaar vervoer knooppunten. Dit is nodig, zowel voor het reizen met de auto of het openbaar vervoer alsmede voor het combineren van verschillende vervoersmiddelen.
9. Investeren in wandel- en fietsroutes tussen steden en het landelijke gebied en in het landelijk gebied. Deze wandel- en fietspaden hebben zodoende zowel een recreatieve functie als een woonwerk functie. Dit ontlast de infrastructuur voor gemotoriseerd vervoer.
10. Investeren in de toegankelijkheid van openbaar vervoerhaltes voor lichamelijk beperkten in gebieden waar de provincie concessiehouder is en waar dit nog niet is gebeurd.
11. Innovatie in duurzame technologie boven het wettelijk minimum stimuleren, zowel voor bedrijven als voor mobiliteit. Het kan bijvoorbeeld gaan om het stellen van eisen in de concessie aan de uitstoot van fijnstof van bussen, maar ook om kennis- en innovatieregelingen op andere terreinen.

[4] Bescheiden belasting, krachtig bestuur

Een krachtig bestuur is nodig om taken goed uit te voeren. En het goed uitvoeren van taken is nodig om het vertrouwen van de burgers te houden. De provincie is daarvoor: luisterend, verbindend, integer en transparant. De provinciale belasting – de opcenten – is een belangrijke inkomstenbron. De ChristenUnie ziet graag een tarief dat daalt naar het landelijk gemiddelde. Bij belastingen hoort een transparante verantwoording over het gevoerde beleid. Gemeenten staan het dichtst bij de burger en moeten zoveel mogelijk de ruimte hebben om hun inwoners te bedienen. Elke bestuurslaag moet een duidelijke taak hebben. Een nieuwe indeling tussen de verschillende overheden is nu niet aan de orde, maar veranderingen in de bestuurlijke indeling sluit de ChristenUnie niet bij voorbaat uit; taken zijn leidend en de bestuurlijke indeling is daarbij een middel.



In de afgelopen vier jaar heeft de ChristenUnie ingestemd met geen of slechts een beperkte verhoging van de provinciale belastingen. De ChristenUnie heeft voortdurend aangedrongen op behoedzaam financieel beleid, zoals bij het Fonds Nazorg Stortplaatsen. De provincie heeft zich lange tijd rijk gerekend door uit te gaan van hoge verwachtingen van toekomstige rentebaten. De ChristenUnie heeft actief deelgenomen aan debatten over veiligheid en goed toezicht n.a.v. Odjfell. De ChristenUnie heeft echter al ver voor Odjfell bij herhaling aandacht gevraagd voor de kwaliteit van de nieuwe ingerichte omgevingsdiensten.

De ChristenUnie wil in 2015-2019:

1. De hoogte van de provinciale belasting - de opcenten op de motorrijtuigenbelasting - bij voorkeur verlagen of anders tenminste handhaven op het huidige niveau. Het tarief van de provincie Zuid-Holland moet dalen richting het landelijk gemiddelde.
2. Een krachtig bestuurlijk en financieel toezicht op de gemeenten. De ChristenUnie vindt dat een samenvoeging van gemeenten in beginsel van onderaf moet komen, waarbij bestuurskracht en culturele identiteit belangrijk zijn. Gemeenten moeten ook op de lange termijn hun bestuurstaken voldoende kunnen uitvoeren. Bij het wettelijk financieel toezicht op gemeenten geeft de provincie ook deze nieuwe periode extra aandacht aan het door de gemeente gevoerde grondbeleid en de realiteit van de onderliggende plannen. De provincie denkt mee, maar grijpt ook in als het moet.

3. Een meerjarig sluitende provinciale begroting, waarin behoedzaam wordt geraamd. Zuid-Holland heeft voldoende vermogen nodig om tegenvallers op te vangen. De ChristenUnie wil ook in haar financieel beleid de zorg voor toekomstige generaties tot uitdrukking brengen.
4. Een effectieve en efficiënte provinciale organisatie, toegerust om haar kerntaken krachtig uit te voeren. Eigen personeel gaat daarbij boven inhuur. Het is de verantwoordelijkheid van het college om sturing te geven aan de kwaliteit en efficiëntie van de organisatie. Het provinciebestuur gaat open, integer en dienstbaar om met macht en invloed.
5. Zorgvuldige, transparante en snelle besluitvormingsprocessen. De ChristenUnie wil digitale provinciale plannen, regels en besluiten, zodat transparant inzicht in aanvraag en afhandeling mogelijk is. Dit geldt zowel voor de provincie zelf als voor partners van de provincie die in opdracht van de provincie werken, zoals de omgevingsdiensten.
6. Een gerichte dialoog met de EU en het Rijk – zelfstandig, in Randstadverband of in IPO-verband – gericht op het versterken en eventueel uitbreiden van de kerntaken binnen het fysieke domein. Bijvoorbeeld rond milieu- en natuurbeleid, mobiliteit of duurzame energie. Het gezamenlijk met de andere (Randstad)provincies in Brussel optrekken blijft een goede strategie. Waar mogelijk worden subsidiemiddelen vanuit de Europese Unie benut.
7. Een heldere indeling van het openbaar bestuur met Rijk, provincies en gemeenten. Dat is een sterke basis. Met als uitgangspunt: elke bestuurslaag heeft binnen haar kerntaken zoveel mogelijk beleidsvrijheid. Een gemeenschappelijke regeling is soms noodzakelijk om taken op een efficiënt schaalniveau uit te voeren. De leden van gemeenteraden of Provinciale Staten hebben beperktere sturingsmogelijkheden en beperkter zicht op gemeenschappelijke regelingen. De ChristenUnie is mede hierom, niet voor een actieve deelname van de provincie in de metropoolregio.

Tot slot

De ChristenUnie is een zelfstandige politieke partij en doet net als tijdens de voorgaande verkiezingen voor de provinciale staten van Zuid-Holland mee met een eigen programma en een eigen kandidatenlijst. Om geen stemmen voor de christelijke politiek verloren te laten gaan, heeft de ChristenUnie een horizontale lijstverbinding met de SGP. Dit betekent dat beide partijen samen meer kans hebben op een extra zetel voor één van beide partijen dan zonder deze lijstverbinding.

De ChristenUnie en de SGP in de provincie Zuid-Holland werken al jaren intensief samen in één fractie. Twee relatief kleine partijen kunnen samen een sterker christelijk geluid in de provincie laten horen. Inhoudelijke verschillen worden in de fractie uitgediscussieerd en dit leidt tot niet afwijkend stemgedrag. In de afgelopen perioden is duidelijk gebleken dat op de onderwerpen die op provinciaal niveau spelen, geen principiële verschillen bestuursniveaus kan dat bestaan. Op andere anders zijn.

